

บทที่ 3

สรุปผลการปฏิบัติตามมาตรการป้องกันและแก้ไขผลกระทบสิ่งแวดล้อม และมาตรการติดตามตรวจสอบผลกระทบสิ่งแวดล้อมและข้อเสนอแนะ

3.1 สรุปผลการปฏิบัติตามมาตรการป้องกันและแก้ไขผลกระทบสิ่งแวดล้อม

ผลการปฏิบัติตามมาตรการป้องกันและแก้ไขผลกระทบสิ่งแวดล้อม ตามที่ระบุไว้ในหนังสือแจ้งผลการพิจารณารายงานการวิเคราะห์ผลกระทบสิ่งแวดล้อมโครงการทำเหมืองชนิดแร่หินอุตสาหกรรมชนิดหินปูน เพื่ออุตสาหกรรมก่อสร้าง ตามคำขอประทานบัตรที่ 18/2553 ของ บริษัท เอส ซี จี 1995 จำกัด มีพื้นที่ 212-0-0 ไร่ ตั้งอยู่หมู่ที่ 4 ตำบลกรูด อำเภอกาญจนดิษฐ์ จังหวัดสุราษฎร์ธานี ผ่านการพิจารณาของคณะกรรมการผู้ชำนาญการพิจารณารายงานการวิเคราะห์ผลกระทบสิ่งแวดล้อม และได้รับความเห็นชอบในการประชุมครั้งที่ 12/2562 เมื่อวันที่ 23 เมษายน 2562 ตามหนังสือที่ ทส 1010.2/5715 ลงวันที่ 25 เมษายน 2562 ได้รับอนุญาตเป็นประทานบัตรที่ 30315/16436 มีอายุประทานบัตร 30 ปี ตั้งแต่วันที่ 29 มกราคม 2564 ถึงวันที่ 28 มกราคม 2594

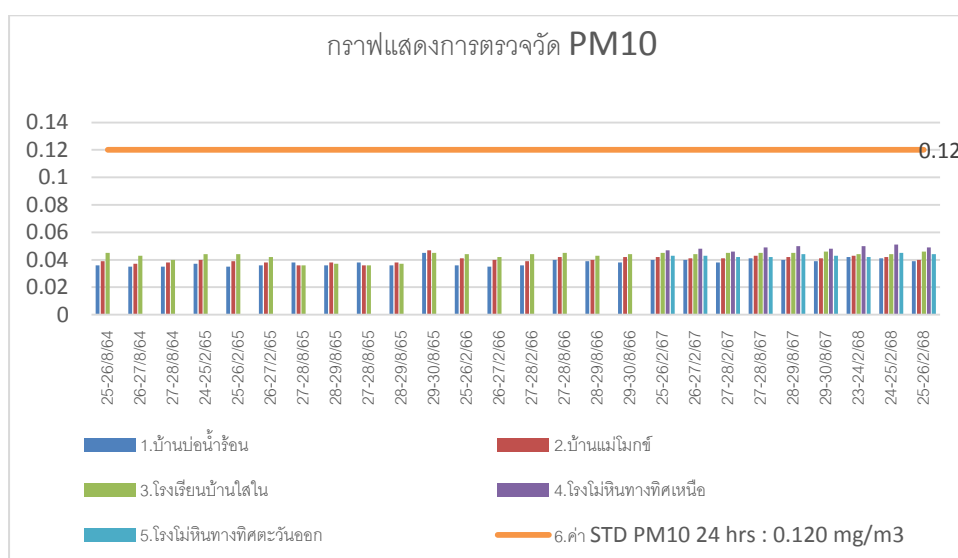
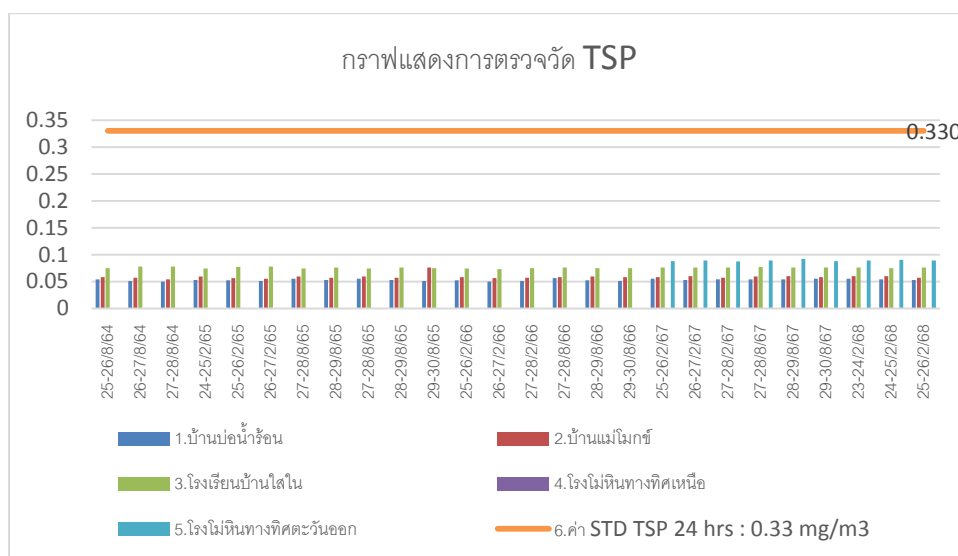
3.2 สรุปผลการปฏิบัติตามมาตรการติดตามตรวจสอบคุณภาพสิ่งแวดล้อม

สรุปการติดตามตรวจสอบคุณภาพสิ่งแวดล้อมโครงการทำเหมืองชนิดแร่หินอุตสาหกรรมชนิดหินปูน เพื่ออุตสาหกรรมก่อสร้าง ตามคำขอประทานบัตรที่ 18/2553 ของ บริษัท เอส ซี จี 1995 จำกัด มีพื้นที่ 212-0-0 ไร่ ตั้งอยู่หมู่ที่ 4 ตำบลกรูด อำเภอกาญจนดิษฐ์ จังหวัดสุราษฎร์ธานี ผ่านการพิจารณาของคณะกรรมการผู้ชำนาญการพิจารณารายงานการวิเคราะห์ผลกระทบสิ่งแวดล้อม และได้รับความเห็นชอบในการประชุมครั้งที่ 12/2562 เมื่อวันที่ 23 เมษายน 2562 ตามหนังสือที่ ทส 1010.2/5715 ลงวันที่ 25 เมษายน 2562 ตามที่ระบุไว้ในหนังสือแจ้งผลการพิจารณารายงานการวิเคราะห์ผลกระทบสิ่งแวดล้อม สามารถสรุปได้ดังนี้

3.2.1 การตรวจวัดคุณภาพอากาศ

โครงการได้ปฏิบัติตามมาตรการป้องกัน และแก้ไขผลกระทบสิ่งแวดล้อมที่เกิดจากกิจกรรมการทำเหมืองและจากกิจกรรมการบดย่อยแร่ของโครงการอย่างเคร่งครัด ซึ่งเป็นผลทำให้ปริมาณฝุ่นละอองไม่ส่งผลกระทบต่อชุมชนที่อยู่ใกล้เคียง ทั้งนี้พิจารณาได้จากผลการตรวจวัดคุณภาพอากาศในรูปปริมาณฝุ่นละอองแขวนลอยรวม (TSP) ทั้ง 5 สถานีในช่วงปี พ.ศ. 2564-2568 คือ โรงโม่หินทางด้านทิศเหนือมีค่า 0.050-0.054 มิลลิกรัมต่อลูกบาศก์เมตร โรงโม่หินทางด้านทิศตะวันออกมีค่า 0.050-0.054 มิลลิกรัมต่อลูกบาศก์เมตร บ้านราษฎร์ใกล้เคียงบ้านบ่อน้ำร้อน มีค่า 0.050-0.054 มิลลิกรัมต่อลูกบาศก์เมตร บ้านราษฎร์ใกล้เคียงบ้านแม่โวกซ์ มีค่า 0.054-0.058 มิลลิกรัมต่อลูกบาศก์เมตร และโรงเรียนบ้านใสใส มีค่า 0.075-0.078 มิลลิกรัมต่อลูกบาศก์เมตร พบว่ามี ค่าอยู่ในเกณฑ์มาตรฐานตามประกาศคณะกรรมการสิ่งแวดล้อมแห่งชาติฉบับที่ 24 (พ.ศ.

2547) เรื่อง กำหนด มาตรฐานคุณภาพอากาศในบรรยากาศโดยทั่วไป ซึ่งกำหนดไว้ไม่เกิน 0.330 มิลลิกรัมต่อลูกบาศก์เมตรและฝุ่นละออง แขนวลอยที่มีขนาดเล็กกว่า 10 ไมครอน (PM10) ทั้ง 5 สถานีคือโรงโม่หินทางด้านทิศเหนือมีค่า 0.097-0.100 มิลลิกรัมต่อลูกบาศก์เมตร โรงโม่หินทางด้านทิศตะวันออกมีค่า 0.087-0.089 มิลลิกรัมต่อลูกบาศก์เมตร บ้านราษฎร์ไศลเคียงบ้านบ่อน้ำร้อน มีค่า 0.035-0.036 มิลลิกรัมต่อลูกบาศก์เมตร บ้านราษฎร์ไศลเคียงบ้านแม่โงกซ์ มีค่า 0.037-0.039 มิลลิกรัมต่อลูกบาศก์เมตร และโรงเรียนบ้านใสใน มีค่า 0.040-0.045 มิลลิกรัมต่อลูกบาศก์เมตร พบว่ามี ค่าอยู่ในเกณฑ์มาตรฐานตามประกาศคณะกรรมการสิ่งแวดล้อมแห่งชาติฉบับที่ 24 (พ.ศ. 2547) เรื่อง กำหนด มาตรฐานคุณภาพอากาศในบรรยากาศโดยทั่วไป ซึ่งกำหนดไว้ไม่เกิน 0.120 มิลลิกรัมต่อลูกบาศก์เมตร แสดงดังตารางที่ 3-1



รูปที่ 3-1 กราฟแสดงการตรวจวัดปริมาณฝุ่นละอองปีพ.ศ. 2564-2568

ตารางที่ 3-1 สรุปค่าเฉลี่ยผลการตรวจวัดคุณภาพอากาศในรูปฝุ่นละอองแขวนลอยรวม (TSP) และฝุ่นละอองแขวนลอยที่มีขนาดเล็กกว่า 10 ไมครอน (PM10) 3 วันต่อเนื่องปี พ.ศ. 2564-2568

วัน/เดือน/ปี	ฝุ่นแขวนลอยรวม (TSP) มก./ลบ.ม					ฝุ่นละอองขนาดเล็กกว่า 10 ไมครอน (PM10) มก./ลบ.ม				
	St.1	St.2	St.3	St.4	St.5	St.1	St.2	St.3	St.4	St.5
25-26 ส.ค.2564	-	-	0.054	0.058	0.075	-	-	0.036	0.039	0.045
26-27 ส.ค.2564	-	-	0.051	0.057	0.078	-	-	0.035	0.037	0.043
27-28 ส.ค.2564	-	-	0.050	0.054	0.078	-	-	0.035	0.038	0.040
24-25 ก.พ.2565	-	-	0.053	0.059	0.074	-	-	0.037	0.040	0.044
25-26 ก.พ.2565	-	-	0.052	0.056	0.077	-	-	0.035	0.039	0.044
26-27 ก.พ.2565	-	-	0.051	0.055	0.078	-	-	0.036	0.038	0.042
27-28 ส.ค.2565	-	-	0.055	0.059	0.074	-	-	0.038	0.036	0.036
28-29 ส.ค.2565	-	-	0.053	0.057	0.076	-	-	0.036	0.038	0.037
29-30 ส.ค.2565	-	-	0.051	0.076	0.075	-	-	0.045	0.047	0.045
25-26 ก.พ.2566	-	-	0.052	0.058	0.074	-	-	0.036	0.041	0.036
26-27 ก.พ.2566	-	-	0.050	0.056	0.073	-	-	0.035	0.040	0.039
27-28 ก.พ.2566	-	-	0.051	0.057	0.075	-	-	0.036	0.042	0.044
27-28 ส.ค.2566	-	-	0.056	0.058	0.076	-	-	0.040	0.042	0.045
28-29 ส.ค.2566	-	-	0.052	0.059	0.075	-	-	0.039	0.040	0.043
29-30 ส.ค.2566	-	-	0.051	0.058	0.075	-	-	0.038	0.042	0.044
25-26 ก.พ.2567	0.098	0.088	0.055	0.058	0.076	0.047	0.043	0.040	0.042	0.045
26-27 ก.พ.2567	0.100	0.089	0.053	0.060	0.075	0.048	0.043	0.040	0.041	0.044
27-28 ก.พ.2567	0.097	0.087	0.054	0.057	0.076	0.046	0.042	0.038	0.041	0.045
27-28 ส.ค.2567	0.101	0.089	0.054	0.059	0.077	0.049	0.042	0.041	0.043	0.045
28-29 ส.ค.2567	0.100	0.092	0.054	0.060	0.076	0.050	0.044	0.040	0.042	0.045
29-30 ส.ค.2567	0.098	0.088	0.055	0.058	0.076	0.048	0.043	0.039	0.041	0.046
23-24 ก.พ.2568	0.102	0.089	0.055	0.060	0.076	0.050	0.042	0.042	0.043	0.044
24-25 ก.พ.2568	0.101	0.090	0.054	0.060	0.075	0.051	0.045	0.041	0.042	0.044
25-26 ก.พ.2568	0.099	0.089	0.053	0.057	0.076	0.049	0.044	0.039	0.040	0.046
ค่ามาตรฐาน*	0.330					0.120				

หมายเหตุ: * มาตรฐานตามประกาศคณะกรรมการสิ่งแวดล้อมแห่งชาติ ฉบับที่ 24 พ.ศ. 2547 เรื่อง กำหนดมาตรฐานคุณภาพอากาศ

ในบรรยากาศโดยทั่วไป

St.1 คือ โรงโม่หินทางด้านทิศเหนือ

St.2 คือ โรงโม่หินทางด้านทิศตะวันออก

St.3 คือ บ้านราษฎรใกล้เคียงบ้านบ่อน้ำร้อน

St.4 คือ บ้านราษฎรใกล้เคียงบ้านแม่ไม้

St.5 คือ โรงเรียนบ้านใสใน



รูปที่ 3-2 กราฟแสดงการตรวจวัดระดับเสียงปี พ.ศ. 2564-2568

3.2.2 การตรวจวัดระดับเสียง

โครงการได้ปฏิบัติตามมาตรการป้องกัน และแก้ไขผลกระทบสิ่งแวดล้อมที่เกิดจากกิจกรรมการทำเหมืองและจากกิจกรรมการบดย่อยแร่ของโครงการอย่างเคร่งครัด ซึ่งไม่ส่งผลกระทบด้านเสียงดังต่อชุมชนที่อยู่ใกล้เคียงแต่อย่างใด ทั้งนี้พิจารณาได้จากผลการตรวจวัดระดับเสียงทั้ง 5 สถานีในช่วงปี พ.ศ. 2564-2568 คือ โรงโม่หินทางด้านทิศเหนือ อยู่ในช่วง 52.8-54.9 เดซิเบล เอ และระดับเสียงสูงสุดอยู่ในช่วง 57.8-82.6 เดซิเบล เอ โรงโม่หินทางด้านทิศตะวันออก อยู่ในช่วง 53.3-53.8 เดซิเบล เอ และระดับเสียงสูงสุดอยู่ในช่วง 57.1-78.9 เดซิเบล เอ บ้านราษฎรใกล้เคียงบ้านบ่อน้ำร้อนอยู่ในช่วง 52.8-53.7 เดซิเบล เอ และระดับเสียงสูงสุดอยู่ในช่วง 55.7-81.1 เดซิเบล เอ บ้านราษฎรใกล้เคียงบ้านแม่โมกข์ระดับเสียงเฉลี่ย 24 ชั่วโมงอยู่ในช่วง 52.2-53.1 เดซิเบล เอ และระดับเสียงสูงสุดอยู่ในช่วง 64.0-81.1 เดซิเบล เอ และ โรงเรียนบ้านใสใน อยู่ในช่วง 53.3-53.5 เดซิเบล เอ และระดับเสียงสูงสุดอยู่ในช่วง 65.1-80.1 เดซิเบล เอ พบว่าผลการตรวจวัดมีค่าอยู่ในเกณฑ์มาตรฐานประกาศคณะกรรมการ สิ่งแวดล้อมแห่งชาติ ฉบับที่ 15 พ.ศ. 2540 เรื่อง กำหนดมาตรฐานระดับเสียงโดยทั่วไป ที่กำหนดค่ามาตรฐาน ระดับเสียงเฉลี่ย 24 ชั่วโมง ไว้ไม่เกิน 70 เดซิเบล เอ และระดับเสียงสูงสุด ไว้ไม่เกิน 115 เดซิเบล เอ แสดงดังตารางที่ 3-2

ตารางที่ 3-2 สรุปค่าเฉลี่ยผลการตรวจวัดระดับเสียงเฉลี่ย และระดับเสียงสูงสุด (Leq 24 hr. และ Lmax) 3 วันต่อเนื่อง ปี พ.ศ. 2564-2568

วัน/เดือน/ปี	ระดับเสียงเฉลี่ย 24 ชั่วโมง (เดซิเบล.เอ)					ระดับเสียงสูงสุด (เดซิเบล.เอ)				
	St.1	St.2	St.3	St.4	St.5	St.1	St.2	St.3	St.4	St.5
25-26 ส.ค.2564	-	-	53.6	52.2	53.5	-	-	81.1	81.1	78.4
26-27 ส.ค.2564	-	-	52.8	52.9	53.3	-	-	81.1	78.5	79.1
27-28 ส.ค.2564	-	-	53.1	53.1	53.3	-	-	82.5	79.2	80.1
24-25 ก.พ.2565	-	-	53.8	52.5	53.8	-	-	81.5	81.4	78.7
25-26 ก.พ.2565	-	-	53.1	53.3	53.7	-	-	81.1	78.4	79.1
26-27 ก.พ.2565	-	-	53.9	53.3	53.9	-	-	82.5	79.5	80.4
27-28 ส.ค.2565	-	-	54.0	52.7	53.9	-	-	81.7	81.0	78.5
28-29 ส.ค.2565	-	-	53.1	52.9	53.7	-	-	81.6	79.1	79.4
29-30 ส.ค.2565	-	-	53.9	53.2	53.7	-	-	80.5	79.1	80.1
25-26 ก.พ.2566	-	-	53.8	52.6	54.1	-	-	82.7	79.4	78.7
26-27 ก.พ.2566	-	-	52.9	53.5	53.7	-	-	80.7	79.3	79.2
27-28 ก.พ.2566	-	-	53.8	53.4	53.9	-	-	83.5	79.7	80.6
27-28 ส.ค.2566	-	-	53.8	52.6	54.1	-	-	82.6	80.5	78.7
28-29 ส.ค.2566	-	-	53.0	53.4	53.7	-	-	81.1	79.3	79.2
29-30 ส.ค.2566	-	-	53.8	53.3	54.0	-	-	82.7	79.5	80.6
25-26 ก.พ.2567	54.9	53.3	53.5	52.6	53.8	82.6	78.5	82.5	80.5	78.8
26-27 ก.พ.2567	54.1	53.4	52.9	53.3	53.8	80.9	79.1	82.1	79.3	79.2
27-28 ก.พ.2567	53.8	53.8	53.6	53.4	53.9	81.5	78.9	82.5	79.7	80.6
27-28 ส.ค.2567	54.9	53.8	53.4	52.8	53.8	81.9	79.4	81.5	81.1	78.7
28-29 ส.ค.2567	54.1	53.7	52.8	53.2	54.0	80.9	80.4	82.0	78.8	79.8
29-30 ส.ค.2567	54.3	54.2	52.7	53.4	54.0	80.5	79.4	83.4	79.1	78.6
23-24 ก.พ.2568	55.0	54.1	53.8	52.9	54.1	82.5	79.6	81.4	81.1	78.8
24-25 ก.พ.2568	54.4	54.1	53.2	53.7	54.2	80.9	82.5	82.0	79.8	79.5
25-26 ก.พ.2568	54.4	54.6	54.1	53.7	54.4	81.5	78.9	82.4	79.7	81.6
ค่ามาตรฐาน*	70					115				

หมายเหตุ: : * มาตรฐานตามประกาศคณะกรรมการสิ่งแวดล้อมแห่งชาติ ฉบับที่ 15 พ.ศ. 2540 เรื่อง กำหนดมาตรฐานระดับเสียงโดยทั่วไป

St.1 คือ โรงโม่หินทางด้านทิศเหนือ

St.2 คือ โรงโม่หินทางด้านทิศตะวันออก

St.3 คือ บ้านราษฎรใกล้เคียงบ้านบ่อน้ำร้อน

St.4 คือ บ้านราษฎรใกล้เคียงบ้านแม่โมกข์

St.5 คือ โรงเรียนบ้านใสโน

3.2.3 การตรวจวัดแรงสั่นสะเทือน

ไม่มีการตรวจวัดความสั่นสะเทือน เนื่องจากยังอยู่ในช่วงเปิดหน้าเหมือง

3.2.4 การตรวจวัดคุณภาพน้ำผิวดิน

โครงการได้ปฏิบัติตามมาตรการป้องกัน และแก้ไขผลกระทบสิ่งแวดล้อมที่กำหนดไว้อย่างเคร่งครัด โดยเฉพาะมาตรการด้านอุทกวิทยา และคุณภาพน้ำจึงเป็นผลทำให้การดำเนินโครงการไม่ส่งผลกระทบด้านคุณภาพน้ำ ต่อแหล่งน้ำธรรมชาติที่อยู่ใกล้เคียงแต่อย่างใด จากผลการตรวจวัดคุณภาพน้ำผิวดินในช่วงปี พ.ศ. 2564-2568 ที่มีจุดตรวจวัด 4 สถานี บ่อดักตะกอนของโครงการ (ยังไม่ได้ขุด) คลองมันช่วงก่อนไหลผ่านพื้นที่โครงการ จากผลการตรวจวัด พบว่า ค่าความเป็นกรด-ด่าง (pH) มีค่าอยู่ในช่วง 7.10-7.15 ความขุ่น (Turbidity) มีค่าอยู่ในช่วง 0.80-0.90 NTU. ปริมาณตะกอนแขวนลอย (Suspended Solids) มีค่าอยู่ในช่วง 1.8-1.8 มิลลิกรัมต่อลิตร ปริมาณสารทั้งหมด (Total Solids) มีค่าอยู่ในช่วง 65.0-70.5 มิลลิกรัมต่อลิตร ค่าความกระด้างรวม (Total Hardness) มีค่าอยู่ในช่วง 28.0-30.0 มิลลิกรัมต่อลิตร (แคลเซียมคาร์บอเนต) คลองมันช่วงไหลใกล้พื้นที่โครงการ จากผลการตรวจวัด พบว่าค่าความเป็นกรด-ด่าง (pH) มีค่าอยู่ในช่วง 7.15-7.20 ความขุ่น (Turbidity) มีค่าอยู่ในช่วง 1.00-1.10 NTU. ปริมาณตะกอนแขวนลอย (Suspended Solids) มีค่าอยู่ในช่วง 2.5-2.7 มิลลิกรัมต่อลิตร ปริมาณสารทั้งหมด (Total Solids) มีค่าอยู่ในช่วง 80.5-82.5 มิลลิกรัมต่อลิตร ค่าความกระด้างรวม (Total Hardness) มีค่าอยู่ในช่วง 25.0-26.8 มิลลิกรัมต่อลิตร (แคลเซียมคาร์บอเนต) คลองมันช่วงหลังไหลผ่านพื้นที่โครงการ จากผลการตรวจวัด พบว่า ค่าความเป็นกรด-ด่าง (pH) มีค่าอยู่ในช่วง 7.15-7.20 ความขุ่น (Turbidity) มีค่าอยู่ในช่วง 0.80-0.90 NTU. ปริมาณตะกอนแขวนลอย (Suspended Solids) มีค่าอยู่ในช่วง 2.8-3.0 มิลลิกรัมต่อลิตร ปริมาณสารทั้งหมด (Total Solids) มีค่าอยู่ในช่วง 85.0-87.7 มิลลิกรัมต่อลิตร ค่าความกระด้างรวม (Total Hardness) มีค่าอยู่ในช่วง 31.0-32.5 มิลลิกรัมต่อลิตร (แคลเซียมคาร์บอเนต)

พบว่าผลการตรวจวัดมีค่าอยู่ในเกณฑ์มาตรฐานตามประกาศคณะกรรมการสิ่งแวดล้อมแห่งชาติ ฉบับที่ 8 พ.ศ. 2537 เรื่อง มาตรฐานตามประกาศสิ่งแวดล้อมประกาศคณะกรรมการสิ่งแวดล้อมแห่งชาติ ฉบับที่ 8 (พ.ศ. 2537) ออกตามความในพระราชบัญญัติส่งเสริมและรักษาคุณภาพสิ่งแวดล้อมแห่งชาติ พ.ศ. 2537 เรื่อง กำหนดมาตรฐานคุณภาพน้ำในแหล่งน้ำผิวดิน ประเภทที่ 3 ดังตารางที่ 3-3

ตารางที่ 3.3 แสดงผลการวิเคราะห์คุณภาพน้ำผิวดินปีพ.ศ 2564-2566

ดัชนี	หน่วย	วันที่ตรวจวัด	ผลการวิเคราะห์				ค่ามาตรฐาน*
			St1	St2	St3	St 4	
ความเป็นกรดต่าง (pH)	-	28 สิงหาคม 2564	7.15	7.20	7.15	ยังไม่ได้ชุด	5.0-9.0
		27 กุมภาพันธ์ 2565	7.10	7.15	7.20	ยังไม่ได้ชุด	
		30 สิงหาคม 2565	7.15	7.10	7.15		
		28 กุมภาพันธ์ 2566	7.15	7.10	7.20		
		30 สิงหาคม 2566	7.15	7.15	7.20		
ความขุ่น (Turbidity)	NTU	28 สิงหาคม 2564	0.9	1.1	0.8	ยังไม่ได้ชุด	-
		27 กุมภาพันธ์ 2565	0.8	1.0	0.9	ยังไม่ได้ชุด	
		30 สิงหาคม 2565	0.9	1.0	1.2		
		28 กุมภาพันธ์ 2566	0.8	1.2	1.0		
		30 สิงหาคม 2566	0.9	1.4	1.4		
ปริมาณตะกอนแขวนลอย (Suspended Solids)	Mg/L	28 สิงหาคม 2564	1.8	2.7	3.0	ยังไม่ได้ชุด	-
		27 กุมภาพันธ์ 2565	1.5	2.5	3.0	ยังไม่ได้ชุด	
		30 สิงหาคม 2565	1.5	2.4	3.2		
		28 กุมภาพันธ์ 2566	1.7	2.5	3.5		
		30 สิงหาคม 2566	1.8	2.2	3.5		
ปริมาณตะกอนที่ละลาย (Total Dissolved Solids)	Mg/L	28 สิงหาคม 2564	70.5	82.5	85.0	ยังไม่ได้ชุด	-
		27 กุมภาพันธ์ 2565	65.0	80.5	87.7	ยังไม่ได้ชุด	
		30 สิงหาคม 2565	70.0	82.0	85.5		
		28 กุมภาพันธ์ 2566	66.0	84.5	88.5		
		30 สิงหาคม 2566	75.0	88.5	80.5		
ค่าความกระด้างรวม (Total Hardness)	Mg/L	28 สิงหาคม 2564	30.0	25.0	31.0	ยังไม่ได้ชุด	-
		27 กุมภาพันธ์ 2565	28.0	26.8	32.5	ยังไม่ได้ชุด	
		30 สิงหาคม 2565	28.5	25.5	30.5		
		28 กุมภาพันธ์ 2566	29.5	25.5	30.5		
		30 สิงหาคม 2566	30.5	27.5	32.5		

หมายเหตุ: *มาตรฐานตามประกาศสิ่งแวดล้อมประกาศคณะกรรมการสิ่งแวดล้อมแห่งชาติ ฉบับที่ 8 (พ.ศ. 2537)

ออกตามความในพระราชบัญญัติส่งเสริมและรักษาคุณภาพสิ่งแวดล้อมแห่งชาติ พ.ศ. 2537 เรื่อง กำหนดมาตรฐานคุณภาพน้ำในแหล่งน้ำผิวดิน ประเภทที่ 3

st.1 คือ คลองมันช่วงก่อนไหลผ่านพื้นที่โครงการ st.3 คือ คลองมันช่วงหลังไหลผ่านพื้นที่โครงการ

st.2 คือ คลองมันช่วงไหลผ่านใกล้พื้นที่โครงการ st.4 คือ บ่อดักตะกอนของโครงการ (ยังไม่ได้ชุด)

ตารางที่ 3.3 แสดงผลการวิเคราะห์คุณภาพน้ำผิวดินปีพ.ศ 2567-2568 (ต่อ)

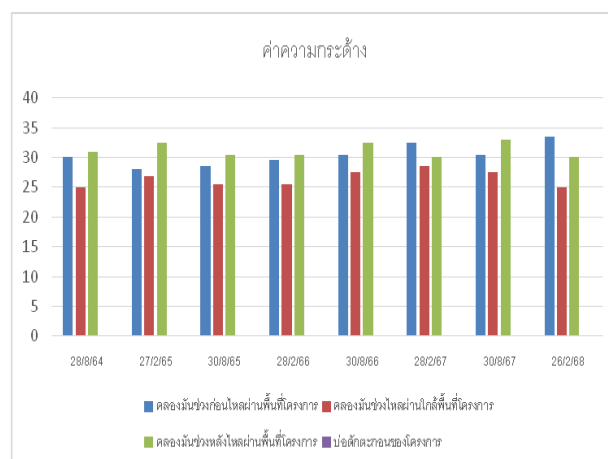
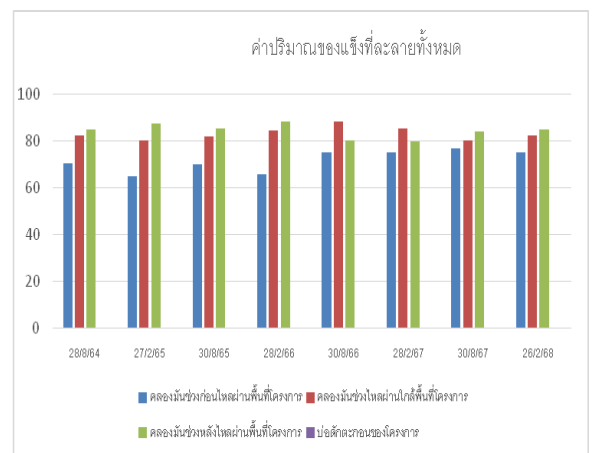
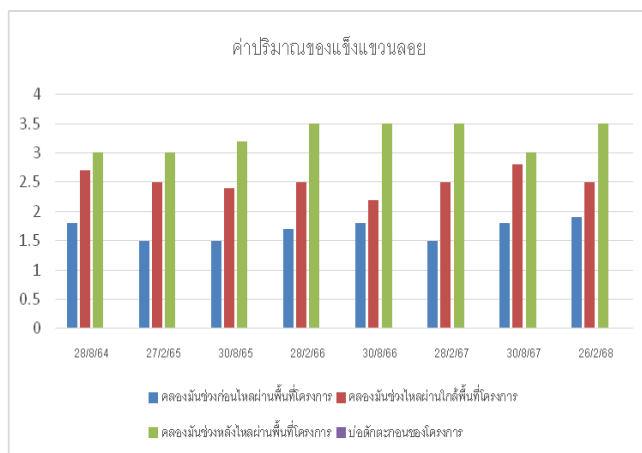
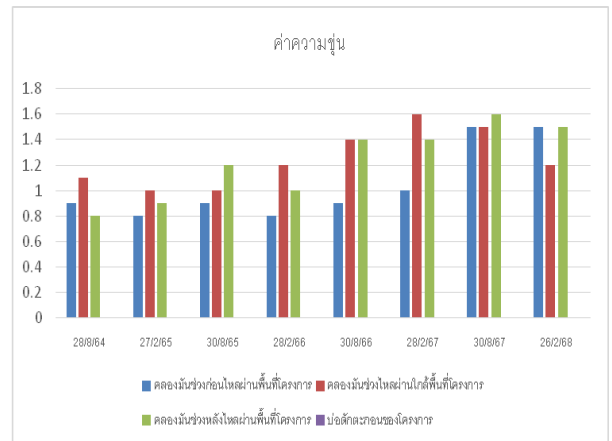
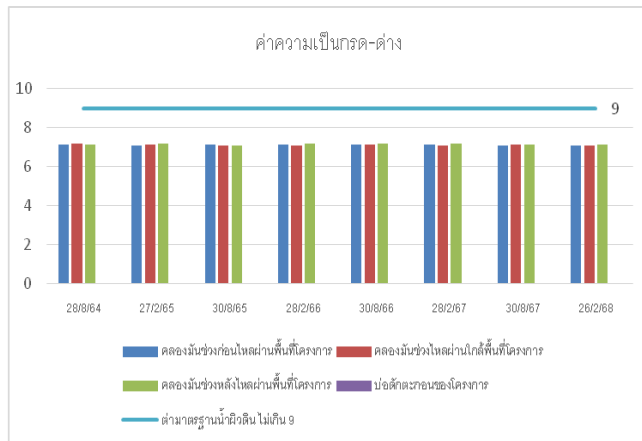
ดัชนี	หน่วย	วันที่ตรวจวัด	ผลการวิเคราะห์				ค่ามาตรฐาน
			St1	St2	St3	St 4	
ความเป็นกรดต่าง (pH)	-	28 กุมภาพันธ์ 2567	7.15	7.10	7.20	ยังไม่ได้ชุด	5.0-9.0
		30 สิงหาคม 2566	7.10	7.15	7.15		
		26 กุมภาพันธ์ 2568	7.10	7.10	7.15		
ความขุ่น (Turbidity)	NTU	28 กุมภาพันธ์ 2567	1.0	1.6	1.4	ยังไม่ได้ชุด	-
		30 สิงหาคม 2566	1.5	1.5	1.6		
		26 กุมภาพันธ์ 2568	1.5	1.2	1.5		
ปริมาณตะกอนแขวนลอย (Suspended Solids)	Mg/l	28 กุมภาพันธ์ 2567	1.5	2.5	3.5	ยังไม่ได้ชุด	-
		30 สิงหาคม 2566	1.8	2.8	3.0		
		26 กุมภาพันธ์ 2568	1.9	2.5	3.5		
ปริมาณตะกอนที่ละลาย (Total Dissolved Solid)	Mg/l	28 กุมภาพันธ์ 2567	75.0	85.5	80.0	ยังไม่ได้ชุด	-
		30 สิงหาคม 2566	77.0	80.5	84.0		
		26 กุมภาพันธ์ 2568	75.0	82.5	85.0		
ค่าความกระด้างรวม (Total Hardness)	Mg/l	28 กุมภาพันธ์ 2567	32.5	28.5	30.0	ยังไม่ได้ชุด	-
		30 สิงหาคม 2566	30.5	27.5	33.0		
		26 กุมภาพันธ์ 2568	33.5	25.0	30.0		

หมายเหตุ: *มาตรฐานตามประกาศสิ่งแวดล้อมประกาศคณะกรรมการสิ่งแวดล้อมแห่งชาติ ฉบับที่ 8 (พ.ศ. 2537)

ออกตามความในพระราชบัญญัติส่งเสริมและรักษาคุณภาพสิ่งแวดล้อมแห่งชาติ พ.ศ. 2537 เรื่อง กำหนดมาตรฐานคุณภาพน้ำในแหล่งน้ำผิวดิน ประเภทที่ 3

st.1 คือ คลองมันช่วงก่อนไหลผ่านพื้นที่โครงการ st.3 คือ คลองมันช่วงหลังไหลผ่านพื้นที่โครงการ

st.2 คือ คลองมันช่วงไหลผ่านใกล้พื้นที่โครงการ st.4 คือ บ่อตกตะกอนของโครงการ (ยังไม่ได้ชุด)



รูปที่ 3-3 กราฟแสดงการตรวจวัดคุณภาพน้ำผิวดินปี พ.ศ. 2564-2568

3.2.5 การตรวจวัดคุณภาพน้ำใต้ดิน

โครงการได้ปฏิบัติตามมาตรการป้องกัน และแก้ไขผลกระทบสิ่งแวดล้อมที่กำหนดไว้อย่างเคร่งครัด โดยเฉพาะมาตรการด้านอุทกวิทยา และคุณภาพน้ำจึงเป็นผลทำให้การดำเนินโครงการไม่ส่งผลกระทบด้านคุณภาพน้ำต่อแหล่งน้ำใต้ดินที่อยู่ใกล้เคียงแต่อย่างใด จากผลการตรวจวัดคุณภาพน้ำใต้ดินในช่วงปี พ.ศ. 2564-2568 ที่มีจุดตรวจวัด 1 สถานีคือ บ่อบาดาลบ้านใสใน จากผลการตรวจวัด พบว่าค่าความเป็นกรด-ด่าง (pH) มีค่าอยู่ในช่วง 7.00-7.22 ความขุ่น (Turbidity) มีค่าอยู่ในช่วง 0.4-0.7 NTU. ปริมาณตะกอนละลาย (Total Dissolved Solids) มีค่าอยู่ในช่วง 100.0-115.0 มิลลิกรัมต่อลิตร ปริมาณสารทั้งหมด (Total Solids) มีค่าอยู่ในช่วง 12.0-14.5 มิลลิกรัมต่อลิตร ค่าความกระด้างรวม (Total Hardness) มีค่าอยู่ในช่วง 75.0-80.5 มิลลิกรัมต่อลิตร (แคลเซียมคาร์บอเนต)

จากผลการตรวจวัดคุณภาพน้ำใต้ดิน เมื่อนำมาเปรียบเทียบกับมาตรฐานน้ำบาดาล ตามประกาศกระทรวงทรัพยากรธรรมชาติและสิ่งแวดล้อม เรื่องกำหนดหลักเกณฑ์และมาตรการในทางวิชาการ สำหรับการป้องกันด้านสาธารณสุขและป้องกันสิ่งแวดล้อมเป็นพิษ ลงวันที่ 21 พฤษภาคม 2551 โดยทั้งหมดมีคุณภาพอยู่ในเกณฑ์มาตรฐานที่กำหนด ไม่ส่งผลกระทบด้านคุณภาพน้ำต่อแหล่งน้ำใต้ดินที่อยู่ใกล้เคียงแต่อย่างใดดังตาราง 3-4

ตารางที่ 3-4 แสดงผลการวิเคราะห์คุณภาพน้ำใต้ดินปีพ.ศ 2564-2566

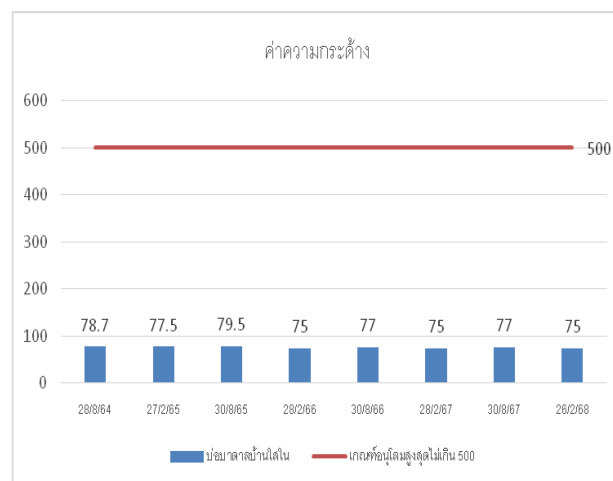
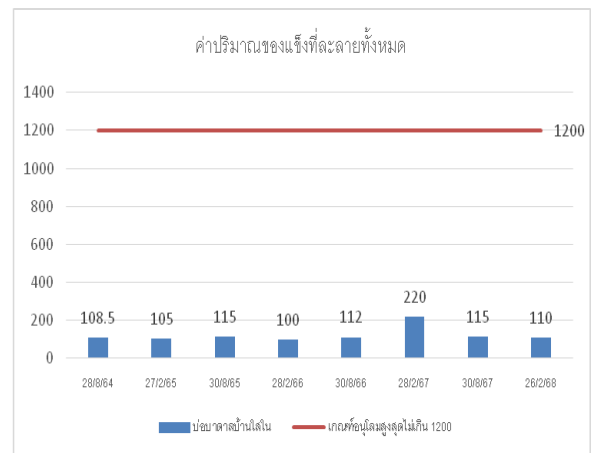
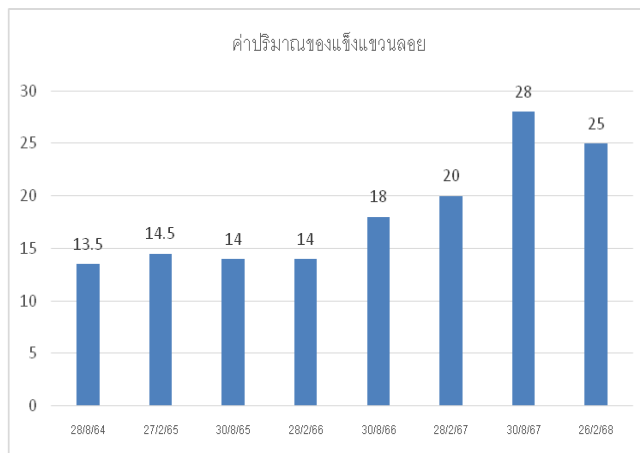
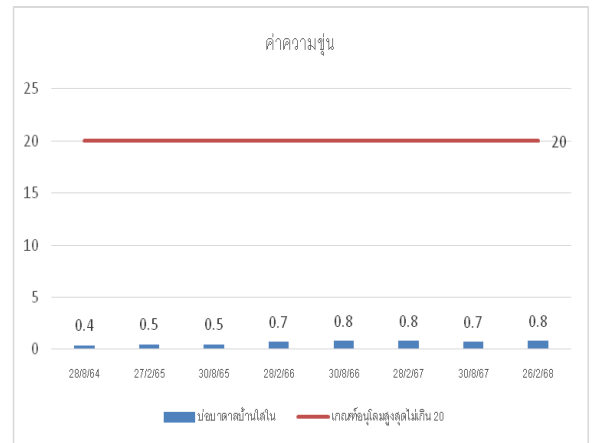
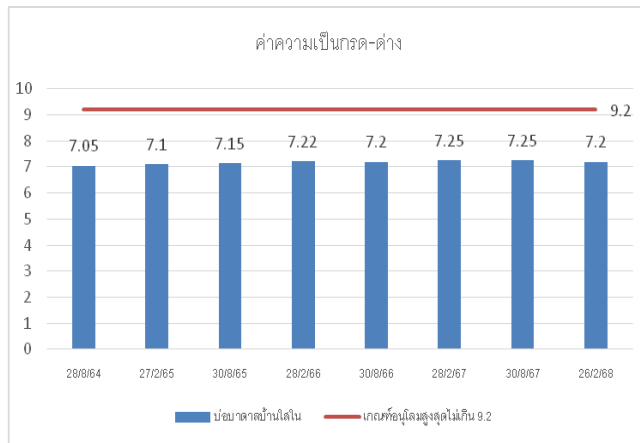
ดัชนี	หน่วย	วันที่ตรวจวัด	ผลการวิเคราะห์	เกณฑ์กำหนด ที่เหมาะสม	ค่ามาตรฐาน* เกณฑ์อนุโลม สูงสุด
			บ่อบาดาลบ้านใสใน		
ความเป็นกรดด่าง(pH)	-	28 สิงหาคม 2564	7.05	7.0-8.5	9.2
		27 กุมภาพันธ์ 2565	7.10		
		30 สิงหาคม 2565	7.15		
		28 กุมภาพันธ์ 2566	7.22		
		30 สิงหาคม 2566	7.20		
ความขุ่น (Turbidity)	NTU	28 สิงหาคม 2564	0.4	5	20
		27 กุมภาพันธ์ 2565	0.5		
		30 สิงหาคม 2565	0.5		
		28 กุมภาพันธ์ 2566	0.7		
		30 สิงหาคม 2566	0.8		
ปริมาณตะกอนแขวนลอย (Suspended Solids)	Mg/l	28 สิงหาคม 2564	13.5	-	-
		27 กุมภาพันธ์ 2565	14.5		
		30 สิงหาคม 2565	14.0		
		28 กุมภาพันธ์ 2566	14.0		
		30 สิงหาคม 2566	18.0		
ปริมาณตะกอนที่ละลาย (Total Dissolved Solids)	Mg/l	28 สิงหาคม 2564	108.5	<600	1,200
		27 กุมภาพันธ์ 2565	105.0		
		30 สิงหาคม 2565	115.0		
		28 กุมภาพันธ์ 2566	100.0		
		30 สิงหาคม 2566	112.0		
ค่าความกระด้างรวม (Total Hardness)	Mg/l	28 สิงหาคม 2564	78.7	<300	500
		27 กุมภาพันธ์ 2565	77.5		
		30 สิงหาคม 2565	79.5		
		28 กุมภาพันธ์ 2566	75.0		
		30 สิงหาคม 2566	77.0		

หมายเหตุ: *มาตรฐานตามประกาศกระทรวงทรัพยากรธรรมชาติและสิ่งแวดล้อม เรื่องกำหนดหลักเกณฑ์และมาตรการในทางวิชาการ สำหรับการป้องกันด้านสาธารณสุขและป้องกันสิ่งแวดล้อมเป็นพิษ ลงวันที่ 21 พฤษภาคม 2551

ตารางที่ 3-4 แสดงผลการวิเคราะห์คุณภาพน้ำใต้ดินปีพ.ศ 2567-2568 (ต่อ)

ดัชนี	หน่วย	วันที่ตรวจวัด	ผลการวิเคราะห์	ค่ามาตรฐาน*	
			บ่อบาดาลบ้านใสใน	เกณฑ์กำหนดที่เหมาะสม	เกณฑ์อนุโลมสูงสุด
ความเป็นกรดต่าง(pH)	-	28 กุมภาพันธ์ 2567	7.25	7.0-8.5	9.2
		30 สิงหาคม 2567	7.25		
		26 กุมภาพันธ์ 2568	7.20		
ความขุ่น (Turbidity)	NTU	28 กุมภาพันธ์ 2567	0.8	5	20
		30 สิงหาคม 2567	0.7		
		26 กุมภาพันธ์ 2568	0.8		
ปริมาณตะกอนแขวนลอย (Suspended Solids)	Mg/l	28 กุมภาพันธ์ 2567	20.0	-	-
		30 สิงหาคม 2567	28.0		
		26 กุมภาพันธ์ 2568	25.0		
ปริมาณตะกอนที่ละลาย (Total Dissolved Solids)	Mg/l	28 กุมภาพันธ์ 2567	110.0	<600	1,200
		30 สิงหาคม 2567	115.0		
		26 กุมภาพันธ์ 2568	110.0		
ค่าความกระด้างรวม (Total Hardness)	Mg/l	28 กุมภาพันธ์ 2567	75.0	<300	500
		30 สิงหาคม 2567	77.0		
		26 กุมภาพันธ์ 2568	75.0		

หมายเหตุ: *มาตรฐานตามประกาศกระทรวงทรัพยากรธรรมชาติและสิ่งแวดล้อม เรื่องกำหนดหลักเกณฑ์และมาตรการในทางวิชาการ สำหรับการป้องกันด้านสาธารณสุขและป้องกันสิ่งแวดล้อมเป็นพิษ ลงวันที่ 21 พฤษภาคม 2551



รูปที่ 3-4 กราฟแสดงการตรวจวัดคุณภาพน้ำใต้ดินปี พ.ศ. 2564-2568